

A photograph showing three kayakers on a calm lake. The kayakers are wearing colorful gear and paddling away from the viewer. The water is a deep blue-grey color, and the sky is overcast.

Гребной маршрут Руоколахти

Красивый как картинка гребной маршрут проходит по плёсам и вдоль островов Саймаа, по многим извилистым излучинам вдоль узких мест озера, по проложенным сотни лет назад каналам и по узким речкам. В плане гребли и береговой панорамы продвижение по маршруту очень переменчивое. В 18-м веке в этих краях проходила граница между Швецией и Россией. Об этом напоминают каналы, проложенные русскими в Кутвеле, Кяюхья и Куконхарью, по которым проходит маршрут. На маршруте берега находятся на безопасном близком расстоянии, хотя при желании можно попасть далеко на открытое водное пространство Большого Саймаа, а изгибы и излучины маршрута постоянно привносят впереди новые места и панорамы.

Отправным местом является лодочный причал Расила (1) в центре Руоколахти. Отсюда гребля по южной, северной стороне Салосаари и Яйтсаари (2) или между ними, и тогда вы минуете танцевальную площадку Суиккала. Затем в направлении красивого и длинного побережья Хууханранта (3) и после этого в направлении полуострова Кюляниемеи, пересекающего озеро Большой Саймаа. Полуостров Кюляниемеи отделяется от материка каналом Кутвеле, после этого направление на северо-запад в сторону Патасаари (4). Затем обходим полуостров Лууккосенниемеи, поворачиваем на северо-восток к Лехмиселкя и далее к Кякевеси (5). Шоссейную дорогу 62 между Руоколахти и Пуумала проходим внизу по каналу Кяюхья, в направлении красивого, извилистого узкого места озера. На южной стороне острова Пеллесаари маршрут разветвляется: если интересуют каналы, то выберите маршрут по каналу Куконхарью (6), западный же маршрут обходит полуостров Киукуанниемеи. Оба маршрута ведут к тихому полуострову Хиекканиемеи и к его навесу (7). Отсюда на восток к плесу Муикунселкя, после этого узкие заливы (8) и еще более узкие лесные речушки (9) несут гребцов в озера Малый и Большой Юкаярви, к самым глубоким озерам Финляндии по средней глубине. В озеро впадают воды красивого порога с мельницей Кемпиля (10), воды которого несут байдарку на озеро Ихаланярви. Маршрут становится в конце все более извилистым и заканчивается в западном уголке Савонкайта (11) в окрестностях реки Вирмтйоки-дороги на Сулкава (дорога 438) (12).

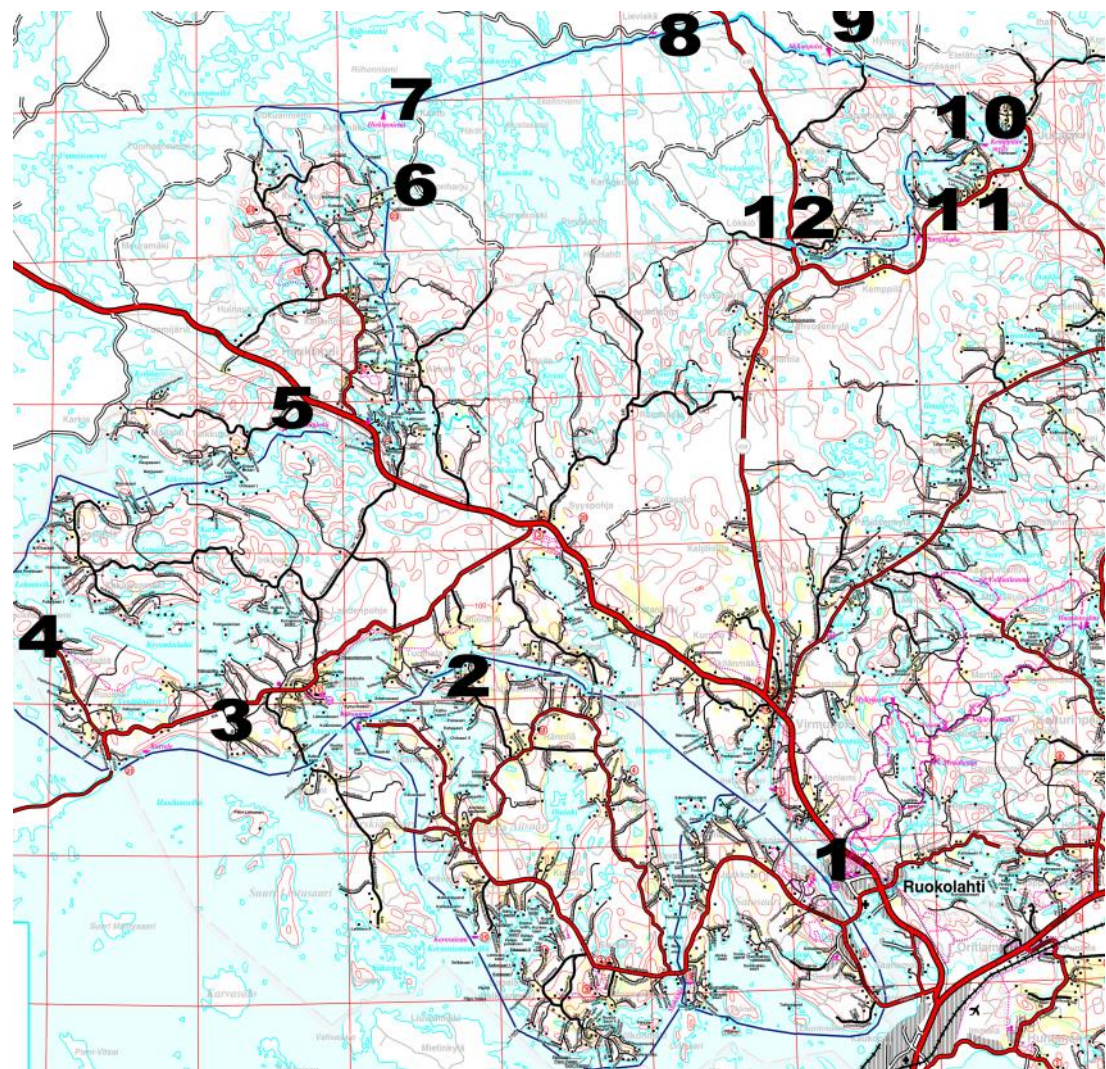
Общая протяженность маршрута составляет 110 км и проходить его можно в обоих направлениях. На маршруте имеется два участка с переносом: Участок для переноса 70 метров на пороге с мельницей Лиевискя, разница в высоте составляет 4 метра и на пороге с мельницей Кемпиля 300 м, разница в высоте 17 м. При приходе со стороны Руоколахти участки с переносом идут в гору. На маршруте имеется 10 мест для отдыха, на восьми из которых имеется навес, где оснащенные надлежащим образом туристы могут также переночевать.

Осторожно с огнем, пожалуйста.

Гребной маршрут обозначен на карте с адресами редко-населенного района муниципалитета Руоколахти.



Гребной маршрут Руколахти



МЕСТА ДЛЯ ОТДЫХА И НАВЕСЫ (WGS84-координаты в градусах и долях градусов)

1. ЛОДОЧНЫЙ ПРИЧАЛ РАСИЛА (61.292° С, 28.808° В)

Начало / конец гребного маршрута. Место находится в центре населенного пункта Руоколахти, поэтому услуги имеются вблизи.

2. НАВЕС КАРОНИЕМИ (61.3406° С, 28.5042° В)

В находящемся на западной стороне Яйтсаари навесе имеется место для ночевки. Туалет и место для разведения огня. Бывшие телефонные столбы, поваленные на прибрежные воды и прикрепленные к берегу, помогают при посадке на берег. Прекрасный причал бара/сельского магазина Утула находится в 2 км на запад/юго-запад. От причала около 1 км ходьбы по красивой лесной дороге до магазина на Кюляниементие.

3. МЕСТО ДЛЯ ОТДЫХА И НАВЕС ХУУХАНРАНТА (61.335° С, 28.401° В)

Красивейшее песочное побережье Южного Саймаа, образованный плесом Салпаусселкя, протяженность которого составляет 1,5 км. Посередине берега имеется большой навес, сарай с дровами и туалет. Очень низкий навес, поэтому подходит также для маленьких детей.

4. МЕСТО ДЛЯ ОТДЫХА ПАТАСААРИ (61.3683° С, 28.2536° В)

Находящийся на территории муниципалитета Тайпалсаари небольшой песочный берег на острове. На восточной стороне Торнатори заповедная зона, на которой участки липы и лиственных растений, в т.ч. исчезающий вид - колокольчик жестковолосый.

5. НАВЕС МУСТАНИЕМИ (61.4277° С, 28.4565° В)

Находящийся на красивом песочном берегу Кяюкхя Кякевеси большой трехстенный навес с полным набором услуг. Скамейки и стол, а также место для разведения огня с решеткой для гриля, кофейником, решетками и кастрюлями. Туалет, сарай с дровами и инструменты для рубки дров. Асфальтированная рампа для лодок. В пользовании туристов вне сезона охоты.

6. МЕСТО ДЛЯ ОТДЫХА КУКОНХАРЬЮ (61.493° С, 28.5261° В)

Находящийся вблизи исторически значимого канала скромное место для разведения огня с дровами. Туалет находится в 100 м по тропинке на север вблизи парковки и лодочного причала, где также имеется информационная доска и контейнеры для мусора.

7. НАВЕС ХИЕККАНИЕМИ (61.5235 С, 28.522 В)

Находящийся в Пуумала тихий, красивый от природы полуостров, на котором неплохой берег и причал. Небольшой навес, а также место для разведения огня и сарай с дровами и инструментами. Туалет и контейнеры для мусора Роска-Роопе.

8. МЕЛЬНИЦА И НАВЕС ЛИЕВИСКЯ - УЧАСТОК ДЛЯ ПЕРЕНОСА (61.544° С, 28.690° В)

Находящийся на территории муниципалитета Пуумала старый навес, удовлетворяющий основным нуждам. Разведение огня в бетонном колесе, имеются дрова. В 200 метрах восточнее имеется водосточный желоб порога с мельницей и участок для переноса байдарки (расстояние для переноса 70 м).

9. НАВЕС МИКОНПОЛВИ (61.5356° С, 28.8135° В)

Находящиеся на границе муниципалитетов Сулкава и Руоколахти на берегу прекрасной реки Лиевискяйоки навес, туалет и сарай с дровами. Примерно в 1,5 км от озера Малый Юкаярви, на излучине Хухмаристо. Вблизи имеется место для паркования машины. Горы Хухмаристо состоят из перидотита, и в скалах имеются многочисленные исполинские котлы. Находящиеся в горизонтальном направлении исполинские котлы видны на первом изгибе вниз по течению.

10. МЕЛЬНИЦА И НАВЕС КЕМПИЛЯ - УЧАСТОК ДЛЯ ПЕРЕНОСА (61.511° С, 28.910° В)

Находящийся на великолепном месте большой навес со столом и скамейками, а также современная печь с лебедкой для поднятия уровней для жарки. Красивый порог, впадающий в озеро до самых скал на обширном участке, высота падения которого составляет 17 метров на протяжении 50 метров. Хорошая новая лестница с обеих сторон от порога. Химический туалет. Участок для переноса (перенос на 300 метров по крутому склону).

11. НАВЕС САВОНКАЙТА (61.481° С, 28.870° В)

Находящиеся посередине восточного побережья озера Савонкайтаярви небольшой лесной навес, место для разведения огня и контейнер для мусоров. От озера до навеса около 80 м, подъем 20 м. Туалет в 100 м по тропинке вверх.

12. ЗАПАДНАЯ СТОРОНА САВОНКАЙТА (61.4785° С, 28.7915° В)

Конец / начало гребного маршрута.